

پیوست شماره هشت

شیوه نامه ارزشیابی فعالیتهای دانش پژوهی آموزشی

(بند ۶ ماده ۲ آئین نامه ارتقای اعضای هیات علمی دانشگاهها)

مقدمه:

دارا بودن یک نظام آموزشی و پژوهشی پویا و بالنده مستلزم حفظ جایگاه مؤسسات آموزش عالی در جهت انجام هر سه حیطه فعالیت آنها شامل آموزش، پژوهش و ارائه خدمت است. از آنجا که فعالیت های آموزشی بخش مهمی از رسالت مؤسسات آموزش عالی و قسمت عمده ای از عملکرد اعضای هیأت علمی را تشکیل می دهند، ضروری است تلاش و کوشش ایشان در این عرصه نیز به نحو مناسب ارزیابی و ارزش گذاری شود. وجود چنین ساز و کاری سبب خلق ارزش های بدیع و آثار مفیدی در حیطه آموزش خواهد شد که جوهره آن ایمان و اخلاص، علم و تجربه، ابتکار و خلاقیت و تلاش صاحبان خرد و اندیشمندان و تلاشگران عرصه های آموزش می باشد.

این شیوه نامه بمنظور اجرای بهینه ارزشیابی فعالیتهای دانش پژوهی آموزشی (بند ۶ ماده ۲ آئین نامه ارتقای اعضای هیأت علمی دانشگاهها) تدوین شده است.

ماده ۱. هدف:

هدف از تدوین این شیوه نامه تعیین چگونگی مستند ساختن، ارزیابی جامع، دقیق و منصفانه و امتیاز دهی آن دسته از فعالیت های دانشورانه و دانش پژوهی در زمینه آموزش علوم پزشکی است که در دانشگاههای علوم پزشکی کشور انجام شده است.

ماده ۲. تعاریف:

- ۱- **فعالیت های دانشورانه آموزشی:** فرایند آموزشی نوآورانه است که دارای اهداف شفاف، متدولوژی مشخص، مبتنی بر شواهد موجود (آماده سازی مناسب) و دارای نتایج مشخص است
- ۲- **دانش پژوهی آموزشی:** فعالیت های دانشورانه ای است که علاوه بر چهار معیار فوق به نحو مناسبی منتشر شده و در معرض نقد دیگران قرار گرفته باشد.

ماده ۳. ساختار ارزیابی:

مرجع اصلی تأیید کننده فعالیتهای دانش پژوهی آموزشی در کشور، کمیته کشوری ارزیابی فعالیت های دانشورانه و دانش پژوهی آموزش علوم پزشکی است که در حوزه معاونت آموزشی وزارت بهداشت درمان و آموزش پزشکی تشکیل می گردد. ساختار ارزیابی در دو سطح دانشگاهی و کشوری به شرح زیر سازماندهی می شود:

الف: بررسی فعالیتهای دانشورانه و دانش پژوهی آموزشی در سطح کشوری

الف-۱) مرجع اصلی ارزشیابی و تعیین امتیاز فعالیتهای موضوع بند ششم از ماده ۲ آیین نامه ارتقا، "کمیته کشوری ارزیابی فعالیت های دانشورانه و دانش پژوهی آموزش علوم پزشکی" است (که از این پس به اختصار "کمیته کشوری دانش پژوهی" نامیده می شود).

الف-۲) اعضای این کمیته مرکب از معاون آموزشی وزارت متبوع یا نماینده تام الاختیار وی (رئیس کمیته)، رئیس مرکز مطالعات و توسعه آموزش علوم پزشکی وزارت بهداشت، درمان و آموزش پزشکی (دبیر کمیته)، دو نفر نماینده از هیأت ممیزه و سه نفر از صاحب نظران آموزش علوم پزشکی به پیشنهاد رئیس مرکز مطالعات و توسعه آموزش علوم پزشکی وزارت بهداشت، و تائید معاون آموزشی وزارت می باشد. کمیته مذکور می تواند در صورت لزوم و بنا بر صلاح دید رئیس کمیته به تناسب از افراد مطلع یا صاحب نظر دیگر از جمله دبیر دبیرخانه مربوطه حسب موضوع مورد بررسی دعوت به عمل آورد تا بدون حق رأی در جلسات شرکت نمایند.

الف-۳) مرکز مطالعات و توسعه آموزش علوم پزشکی وزارت بهداشت، درمان و آموزش پزشکی به عنوان دبیرخانه کمیته کشوری دانش پژوهی موظف است نتایج بررسی مستندات را به دانشگاه مربوطه اعلام نماید.

الف-۴) به منظور تسریع در فرایند ارزشیابی و تعیین امتیاز فعالیت های دانشورانه و دانش پژوهی آموزشی در دانشگاه های دارای هیأت ممیزه مستقل، انجام فرآیند ارزشیابی و تعیین امتیاز به کمیته های دانشگاهی دانش پژوهی تا پایان شهریور سال ۱۳۹۷ تفویض می شود. تصمیم گیری در خصوص تمدید مدت تفویض اختیار به هر دانشگاه، بر اساس نحوه عملکرد کمیته دانشگاهی دانش پژوهی و توسط کمیته کشوری دانش پژوهی انجام می شود.

ب: بررسی فعالیت های دانشورانه و دانش پژوهی آموزشی در سطح دانشگاهی

ب-۱) در هر یک از دانشگاه های دارای هیأت ممیزه مستقل، "کمیته دانشگاهی ارزیابی فعالیت های دانشورانه و دانش پژوهی آموزش علوم پزشکی" تشکیل می شود که کمیته تخصصی هیأت ممیزه تلقی شده و از این پس این شیوه نامه به اختصار "کمیته دانشگاهی دانش پژوهی" نامیده می شود. محدوده اختیار این کمیته در هر دانشگاه بر اساس اختیارات تفویض شده از سوی کمیته کشوری دانش پژوهی تعیین می شود.

اعضای کمیته دانشگاهی دانش پژوهی عبارتند از: معاون آموزشی دانشگاه (رئیس کمیته)، مدیر مرکز مطالعات و توسعه آموزش علوم پزشکی دانشگاه (دبیر کمیته)، یک نفر از اعضای هیأت علمی به نمایندگی هیأت ممیزه دانشگاه، و دو نفر از صاحب نظران و کارشناسان آموزش علوم پزشکی به پیشنهاد مدیر مطالعات و توسعه آموزش علوم پزشکی دانشگاه و تائید هیأت ممیزه. کمیته می تواند از رئیس دانشکده و مدیر دفتر توسعه آموزش دانشکده ذیربط و نیز برخی صاحب نظران بر حسب موضوع برای شرکت در جلسه (بدون حق رأی) دعوت کند.

تبصره ۱: شرایط اعضای حقیقی کمیته عبارت است از:

- داشتن سابقه برجسته آموزشی
- آشنایی با دانش آموزش علوم پزشکی
- التزام به رعایت اصول اخلاق در داوری
- ترجیحاً سابقه حداقل ۵ سال کار به عنوان عضو هیأت علمی
- ترجیحاً دارا بودن رتبه دانشیاری یا استادی

تبصره ۲: در دانشگاه هایی که هیأت ممیزه مستقل ندارند، نیز کمیته دانشگاهی دانش پژوهی با ترکیب مشابهی جهت کارشناسی اولیه و داوری فعالیت های موضوع بند ششم ماده ۲ آیین نامه ارتقا تشکیل می شود. اما رای این کمیته پس از بررسی و تایید در کمیته کشوری دانش پژوهی قابل احتساب در پرونده ارتقای متقاضی خواهد بود.

ماده ۴. فرآیند ارائه و ارزشیابی فعالیتهای موضوع بند ششم ماده ۲:

۱. لازم است فرد متقاضی مستندات، شواهد و مدارک لازم در خصوص فعالیت های مورد نظر را در سامانه ملی فعالیتهای نوآورانه آموزشی (به آدرس <http://meded.behdasht.gov.ir>) ثبت نماید.
۲. مستندات ارائه شده در بخش فعالیتهای دانش پژوهی آموزشی باید علاوه بر اطلاعات مربوط به کمیت و کیفیت فعالیت انجام شده، دارای شواهدی دال بر تعامل با سطوح مختلف جامعه آموزشی علوم پزشکی در خصوص گزارش نتایج آن فعالیت باشد. مصادیق این تعامل عبارتند از برگزاری کارگاه های آموزشی و ایراد سخنرانی در مورد نتایج فعالیت آموزشی صورت گرفته یا محصول آن به صورت مدعو در حوزه های وسیعتر (سایر دپارتمانها/ دانشکده ها/ دانشگاهها)، ارائه نتایج در کنگره های علمی، انتشار در مجلات علمی- پژوهشی، ثبت فعالیت ها در تار نماهای (website) مرتبط با نوآوری آموزشی از جمله AAMC, MedEdPORTAL، و یا موارد مشابه.
۴. فعالیتی می تواند وارد فرآیند داوری شود که حائز تمام شرایط زیر باشد:

۴-۱- مرتبط با حوزه آموزش یکی از رده های فراگیران علوم پزشکی (دانشجویان، دستیاران، آموزش مداوم جامعه پزشکی) یا اعضای هیأت علمی باشد.

۴-۲- در عمل به اقدامی برای بهبود کیفیت آموزش منجر شده باشد. بنابراین طرح هایی که صرفا ماهیت نظریه پردازی و ارائه پیشنهاد بدون انجام مداخله دارند مشمول بند ششم ماده ۲ آیین نامه ارتقا (فعالیتهای دانشورانه یا دانش پژوهی آموزشی) نخواهند بود. همچنین پژوهش های آموزشی که صرفا ماهیت تولید علم دارند و همراه با اقدامی برای اصلاح روندهای آموزشی دانشگاهها نبوده اند نیز قابل بررسی در بند ششم از ماده ۲ آیین نامه ارتقا نیستند.

۴-۳- باید به اندازه کافی در آموزش دانشگاه استقرار کافی پیدا کرده باشد:

- فعالیتهایی که اجرای مستمر دارند حداقل باید به مدت شش ماه ادامه یافته یا محصول آن حد اقل به مدت شش ماه مورد استفاده قرار گرفته باشد.
- فعالیتهایی که می تواند به طور مکرر اجرا شود باید حداقل دو بار انجام شده یا مورد استفاده قرار گرفته باشد.
- اگر جنس فعالیت، به صورت تدوین برنامه یا سند سیاست گذاری یا آیین نامه و دستورالعمل است که یک بار انجام می شود اما بعد از تصویب، تاثیر مستمر خواهد داشت، باید به تصویب مراجع ذیصلاح رسیده باشد.

۵. پس از اطمینان در خصوص احراز شرایط ورود به داوری، بررسی وجود معیارهای شش گانه دانش پژوهی آموزشی (Glassick) به شرح زیر توسط کمیته دانشگاهی/کشوری دانش پژوهی انجام می شود:

۱. اهداف مشخص
۲. آماده سازی کافی
۳. استفاده از روش های مناسب
۴. ارائه نتایج مهم
۵. معرفی موثر برنامه
۶. برخورد نقادانه

وجود چهار معیار اول، شرط لازم برای کسب امتیاز از هر یک از فعالیت‌های مندرج در بند ششم ماده ۲ آیین نامه ارتقا است که در این صورت فعالیت دانشورانه (Scholarly Education) محسوب می‌شود. در صورت تحقق تمامی ۶ معیار گلاسیک در یک فعالیت، آن فعالیت مصداق دانش پژوهی آموزشی (Educational Scholarship) است و امتیاز آن می‌تواند در ماده ۳ (حداکثر تا پنجاه درصد امتیاز لازم اعم از شرطی و غیر شرطی) لحاظ شود. اگر هریک از موارد ۱ تا ۴ وجود نداشته باشد، به فعالیت مورد نظر از این بند امتیازی تعلق نمی‌گیرد. تبصره: تدریس موضوع برای اولین بار به خودی خود دانش پژوهی تلقی نشده و باید تمام معیارهای دانش پژوهی را داشته باشد.

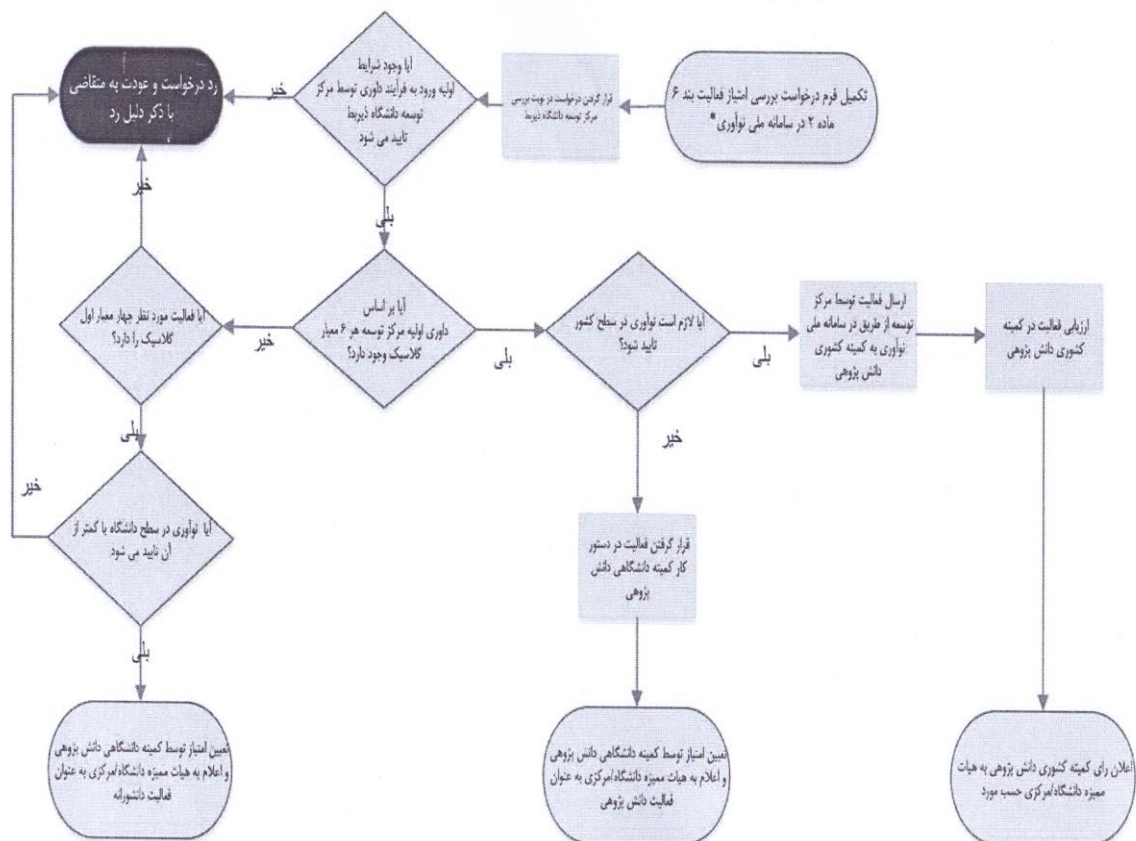
۶. کمیته دانشگاهی دانش پژوهی می‌تواند نوآوری فعالیت‌های صورت گرفته را حداکثر تا سطح دانشگاه تعیین نماید. چنانچه بنا به تشخیص کمیته مزبور (با یا بدون درخواست فرد یا افراد ارائه دهنده آن) نوآوری فعالیت صورت گرفته در سطح کشوری یا بین‌المللی باشد، لازم است مستندات مربوطه در کمیته کشوری دانش پژوهی وزارت بهداشت، درمان و آموزش پزشکی بررسی گردد. مسئولیت تایید نهایی امتیاز فعالیت‌های مرتبط با اعضای هیات علمی متقاضی از دانشگاه‌های فاقد هیأت ممیزه نیز بر عهده این کمیته است.

۷. برای کسب امتیاز دانش پژوهی (که می‌تواند جایگزین امتیازات ماده ۳ ارتقا شود) برای "تولید وسایل آموزشی"، "تولید لوح فشرده آموزشی با رعایت ساختار علمی" و "سایر موارد" در بخش یادگیری الکترونیک، تایید کمیته کشوری دانش پژوهی مبنی بر نوآوری فعالیت در سطح کشوری ضروری است.

ماده ۶. محاسبه امتیازات بند ۶ ماده دو آیین نامه ارتقاء:

حداکثر امتیاز ذکر شده در هر یک از بندهای شش گانه مندرج در بند شش ماده دو آیین نامه ارتقا مصوب شورای عالی انقلاب فرهنگی معرف امتیاز فرایندهای دانشورانه یا دانش پژوهی آموزشی (قابل انتقال به ماده سه) در سطح کشوری است. چنانچه فعالیتی تمام معیارهای گلاسیک را داشته باشد، امتیاز آن می‌تواند در ماده ۳ (حداکثر تا ۵۰ درصد امتیاز لازم اعم از شرطی و غیر شرطی) لحاظ شود. حداکثر امتیاز فعالیت‌های مندرج در بند شش ماده ۲ آیین نامه ارتقا بر حسب سطح نوآوری به شرح جدول زیر محاسبه می‌گردد.

جریان فرآیند ارائه و ارزشیابی فعالیت‌های موضوع بند ششم ماده ۲



چنانچه به هر دلیلی سامانه از دسترس خارج شود و امکان ثبت فعالیت در سامانه وجود نداشته باشد، نحوه ثبت فعالیت و ارائه درخواست بررسی آن توسط مرکز مطالعات و توسعه آموزش پزشکی وزارت متبوع مشخص خواهد شد.

کشوری	دانشگاه	دانشکده	گروه	حداکثر امتیاز موضوع	مصادق فعالیتها (به شرط احراز شرایط ورود به فرآیند داوری و وجود حداقل ۴ معیار اول از معیارهای ششگانه گلاسیک)	نوع فعالیت	
۵-۱۵	۵-۱۲	۵-۱۰	۵-۹	۱۵	۵-۱۵	تدوین و بازنگری برنامه های آموزشی	
۰/۵-۵	۰/۵-۴	۰/۵-۳/۵	۰/۵-۳		۰/۵-۵		مشارکت در برنامه ریزی درسی و با بازنگری دوره آموزشی یا درس جدید
۰/۵-۵	۰/۵-۴	۰/۵-۳/۵	۰/۵-۳		۰/۵-۵		طراحی و اجرای برنامه آموزش مداوم، آموزش اساتید، آموزش ضمن خدمت کارکنان حوزه سلامت
۰/۲-۵	۰/۲-۴	۰/۲-۳/۵	۰/۲-۳	۱۰	۰/۲-۵	ارزشیابی	
۰/۲-۵	۰/۲-۴	۰/۲-۳/۵	۰/۲-۳		۰/۲-۵		طراحی و اجرای روشهای نوین ارزشیابی دانشجوی
۰/۲-۵	۰/۲-۴	۰/۲-۳/۵	۰/۲-۳		۰/۲-۵		طراحی و اجرای ابزار ها، روشها و فرایندهای ارزشیابی اساتد
۱-۱۰	۱-۸	۱-۷	۱-۶	۱-۱۰	مشارکت در طراحی و انجام ارزشیابی برنامه مانند ارزشیابی درونی و بیرونی گروهها و برنامه ها، تدوین استانداردها و شاخصهای اعتباربخشی، ارزشیابی برنامه و موسسه بر اساس این استانداردها و ارزشیابی آزمونها		
۱-۴	۱-۳/۲	۱-۲/۸	۱-۲/۴	۸	۱-۴	یاددهی و یادگیری	
۱-۲	۱-۱/۸	۱-۱/۵	۱-۱/۲		۱-۲		طراحی و اجرای یک روش نوین تدریس بکارگیری روش های جدید تدریس در عرصه های گوناگون
۱-۷	۱-۵	۱-۴	۱-۳		۱-۷	مشارکت در طراحی و تولید محصولات آموزشی (ر.ک. تبصره ۱)	
۱-۷	۱-۵	۱-۴	۱-۳		۱-۷		وسایل آموزشی لوح فشرده آموزشی با رعایت ساختار علمی
۱-۵	۱-۴	۱-۳/۵	۱-۳		۱-۵		راهنمای مطالعه
۱-۷					۱-۷		سایر محصولات به پیشنهاد کمیته دانشگاهی و تأیید کمیته کشوری دانش پژوهی
۰/۲-۵	۰/۲-۴	۰/۲-۳/۵	۰/۲-۳	۱۰	۰/۲-۵	مدیریت و رهبری آموزشی	
۰/۵-۱۰	۰/۵-۸	۰/۵-۷	۰/۵-۶		۰/۵-۱۰		مشارکت در طراحی و عملیاتی ساختن فرایندها، مقررات، آئین نامه ها و دستورالعملهای آموزشی که در جهت ارتقاء کیفیت آموزش و خدمات آموزشی باشد مشارکت در تدوین برنامه های درازمدت و کلیدی دارای اولویت به تشخیص هیأت ممیزه دانشگاه
۰/۵-۸	۰/۵-۶/۴	۰/۵-۵/۶	۴/۸ ۰/۵		۰/۵-۸	یادگیری الکترونیک	
						مشارکت در طراحی سینم آموزش الکترونیک و اجرای آن در سطح دانشگاه، شامل آماده سازی محتوا، طراحی آزمون الکترونیک، هدایت کلاسهای مجازی و سایر موارد مرتبط (ر.ک. تبصره ۲)	

تبصره ۱: تولید وسایل آموزشی، لوح فشرده آموزشی و سایر محصولات تنها در شرایط نوآوری در سطح کشوری و به شرط احراز تمام شش معیار گلاسیک به عنوان فعالیت دانش پژوهی (که می تواند جایگزین امتیازات ماده ۳ آیین نامه ارتقا شود) امتیاز دارد، و اخذ این امتیاز منوط به تأیید کمیته کشوری دانش پژوهی است.

تبصره ۲: به "سایر موارد" در بخش یادگیری الکترونیک نیز تنها در صورت تأیید کمیته کشوری دانش پژوهی امتیاز تعلق می گیرد.

تبصره ۳: برای اخذ امتیاز محصولات آموزشی، ارائه گواهی مبنی بر استفاده از این محصولات و ارزشیابی آن توسط گروه هدف آن (حداقل به مدت دو دوره) الزامی است.

تبصره ۴: چنانچه در هر یک از موضوعات این بند بیش از یک نفر مشارکت داشته باشند، امتیاز متعلقه پس از اعمال ضریب طبق جدول نحوه محاسبه و توزیع امتیاز برای فعالیتهای

پژوهشی و آموزشی مشترک (بیوست شماره ۳ این شیوه نامه) محاسبه خواهد شد.

ماده ۷. بسترسازی برای انجام فعالیت های نوآورانه آموزشی:

مراکز مطالعات و توسعه آموزش دانشگاهها موظفند برنامه های مشخصی برای توسعه کمی و کیفی فعالیت های نوآورانه داشته باشند که به این منظور لازم است معاونت آموزشی دانشگاهها زمینه و بستر مناسب برای انجام این گونه فعالیت ها، و راهکارهایی را جهت حمایت و رفع موانع موجود در سطوح مختلف مصوب و اجرای آنها را از طریق مرکز مطالعات دانشگاه پیگیری نمایند.

ماده ۸. روند نظارت بر فعالیت های نوآورانه آموزشی:

مسئولیت نظارت بر روند ارزشیابی فعالیت های دانش پژوهی آموزشی اعضای هیأت علمی دانشگاهها بر عهده کمیته کشوری دانش پژوهی است. این کمیته ضمن بررسی گزارش ارزشیابی ادواری از نحوه عملکرد دانشگاهها در ارزیابی فعالیتهای دانش پژوهی آموزشی، بازخوردهای لازم جهت بهبود فرآیند را به رئیس هیأت ممیزه دانشگاه و هیأت ممیزه مرکزی ارائه می کند. رئیس هیأت ممیزه دانشگاه باید نسبت به اعمال و گزارش اصلاحات لازم در عملکرد کمیته دانش پژوهی متناسب با بازخوردهای دریافت شده اقدام نماید. بدیهی است در صورت عدم مراعات کامل ضوابط در بررسی و تعیین امتیاز فعالیتهای موضوع این دستورالعمل، کمیته کشوری دانش پژوهی می تواند اختیارات تفویض شده به کمیته دانشگاهی دانش پژوهی را سلب نماید.